

미래와 희망의 행복남구

2026년도 주요업무계획



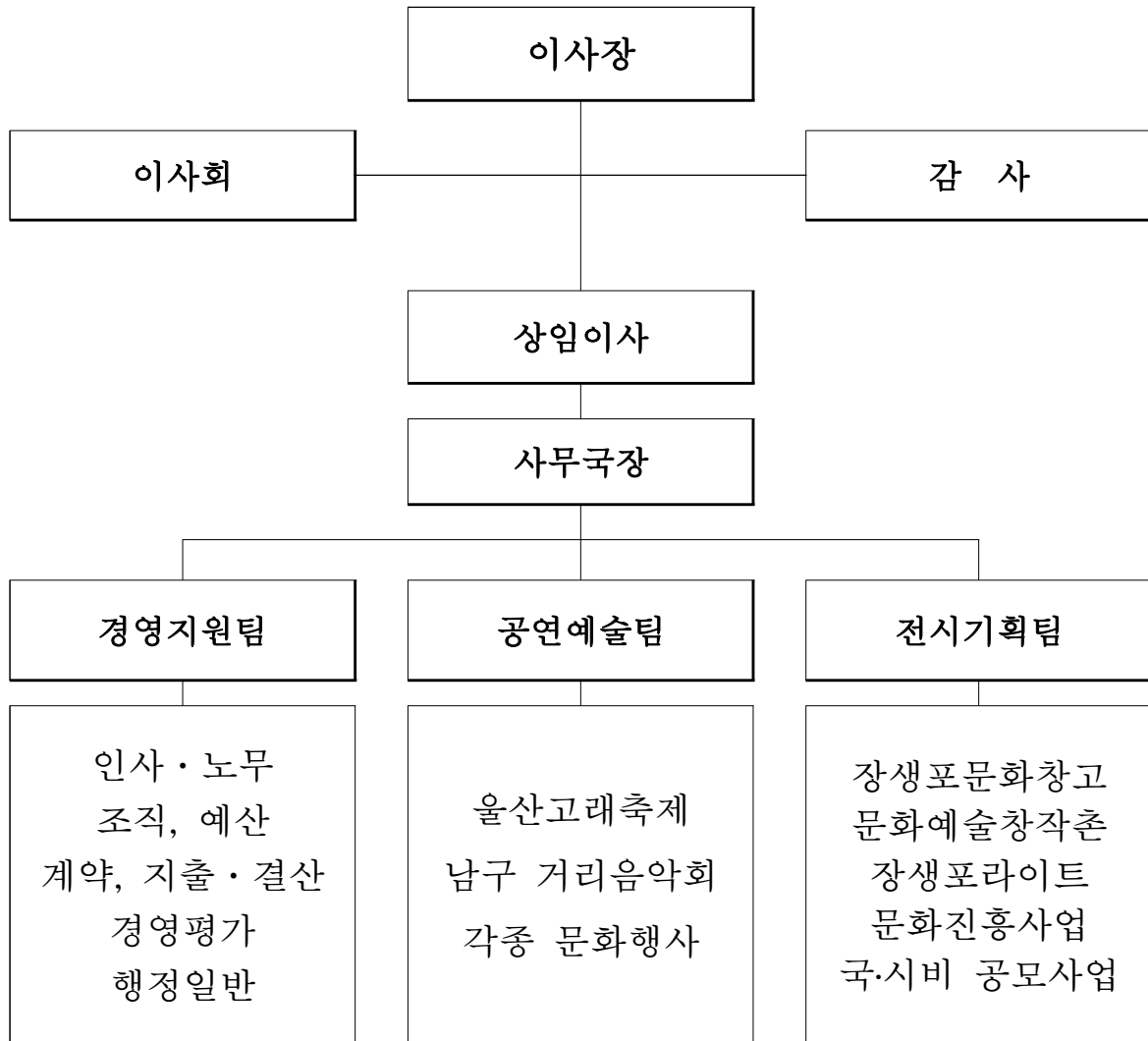
울산광역시 남구
NAMGU ULSAN METROPOLITAN CITY
(고래문화재단)

목 차

I. 기본현황	2
II. 2025년 주요성과	5
III. 2026년 주요업무계획	8
① <퀸즈 컬렉션> 영국왕실 특별전 신규	9
② 장생포 수국 페스티벌 기간 상설문화공연 추진 신규	10
③ 제30회 울산고래축제 2026 개최	11
④ 문화공감 힐링 콘서트<남구 거리음악회>	12
⑤ 제3회 장생포 애니영화제(JAFF 2026)	13
⑥ 예술과 일상이 만나는 공간 장생포문화창고 운영	14
⑦ 주민과 함께하는 창작의 마을 문화예술창작촌	15

I . 기본현황

□ 기 구



□ 임직원 현황

(2025.12.1.기준, 단위: 명)

구 분	총계	일반·계약직						무기직
		소계	2급	3급	4급	5급	6급	
정 원	23	21	1	3	2	5	10	2
현 원	21	19	1	3	2	3	10	2

※ 정원의 인력: 기간제 3명(전시기획팀 3명)

□ 위원회 현황

(단위: 명)

위원회명	구성현황			설치근거		
	계	당연직	위촉직	법령	조례	규정
이사회	20	2	18		○	○
인사위원회	5		5			○

□ 법규 현황

계	정관	규정	내규	지침
29	1	20	4	4

※ 「울산광역시 남구 고래문화재단 설립 및 운영 지원 조례」(관광과)

□ 예산현황(2025년도)

(단위: 천원)

구 분	예 산 액	비 고
합 계	6,166,438	
사무국운영	1,772,081	
울산고래축제	1,700,000	
남구거리음악회	300,000	
장생포문화창고	2,005,234	추경예산 포함
문화예술창작촌	379,123	
예비비	10,000	

□ 시설현황

시설명칭	위 치	규 모 (건축준공일)	주요시설	개관일
장생포문화창고 (A-FACTORY)	장생포고래로 110	지하1층/지상7층 대지면적 2,331㎡, 연면적 6,275.41㎡ (1973년)	- 전시, 공연, 북카페 등 - 울산공업센터가공작가기념관 - 미디어아트 전시관	2021.6.26.
창작스튜디오 장생포고래로131	장생포고래로 131	지상2층 대지면적 505㎡, 연면적 323.96㎡ (1978.01.27.)	- 전시실, 작가작업실, - 공유주방 - 사무실	2017.3.10. (구 장생포 동사무소)
장생포 아트스테이	장생포고래로 139번길5-15	지상2층 대지면적 397㎡, 연면적 187.1㎡ (1972.09.26.)	- 북카페, 마을공방, - 작가작업실(옥상)정원 - 사무실	2018.9.12. (구 신산여인숙)
새미골 문화마당	장생포고래로 197번길1	지상3층 대지면적 128㎡, 연면적 200.55㎡ (2016.03.15.)	- 마을사랑방, 창고, - 회의실, 강의실, - (옥상)정원 등	2016.3.15.

Ⅱ. 2025년 주요성과

① 회계업무 효율화를 위한 통합자금관리시스템 도입

- 도입일자: 2025. 7. 1.
- 금융거래 전산화에 따른 업무 효율성 제고
- 실시간 온라인 ERP(전사적 자원관리) 연계에 따른 자금 집행의 투명성 확보
- 시스템 구축비 민간지원(구 금고)으로 예산절감(13,000천원)

② 효율적 복무·인사관리 등을 통한 안정적인 경영시스템 구축

- 장생포문화창고 시설관리 매뉴얼 제작 및 전 직원 순환 당직근무 실시
 - 당직 순환근무를 통해 전시기획팀이 전담하던 야간 근무방식 개선
 - 시설관리 매뉴얼화를 통해 화재 등 재난 사전 대비 철저
- 조직역량 강화 및 직무별 전문성 향상을 위한 맞춤형 교육 실시
 - 직무역량강화 교육 실시: 리더십, 인사·채용, 경영평가, 계약 등

③ 문화공감 힐링 콘서트 남구 거리음악회 운영

운영횟수	개최장소	출연팀	출연자(명)	관객(명)
53	9	171	690	330,760

- 특집기획·협업 공연
 - 세대공감 달빛축제 : 태화강 남구 둔치(오월오일 출연)
 - 여름특집공연 “열린 음악회”: 여천천 벽천분수 앞(최성수, 존노 등 출연)
- 제4회 장생포 수국 페스티벌 공연 : 총 23회(지역예술인 95팀 참여)
- 지역예술인 참가 공모 : 52팀 발굴(53회 공연)

4 문화예술의 보물창고! 장생포문화창고 운영

- 힐링과 공감의 공연장 「소극장W」 운영: 126회 5,895명
 - 어린이 상설공연 및 해외 특별공연: 70회, 3,168명
 - 제2회 장생포애니영화제(JAFF 2025): 45회, 1,857명(예매율 93%)
 - 청년세대 힐링 음악회 인디in장생포: 2회, 152명
 - 청년 위로 힐링 음악회 뮤직콘서트: 1회, 80명
 - 중·노년층 세대공감 프로젝트 트로트 한마당: 1회, 78명
 - 상주단체육성지원 공모사업 공연 협업: 7회, 560명
- 시각예술 활성화를 위한 전시 다양화
 - 울산작가 전시지원 공모 : 5명(팀) 선정
 - 미디어아트 <조선의 결, 빛의 화폭에 담기다> 전시: 65,648명
 - 미디어아트 <비비드 판타지> 전시: 2,754명
 - 토마뷔유 <Spring with Thoma> 전시: 13,525명
 - 윤기원 <예술가의 초상> 전시: 13,183명
 - 크래프터즈 <사이, 공예 그 경계에서> 전시: 14,397명
 - <한국 근·현대 미술의 선구자들> 전시: 15,017명
 - 체험 위주의 <장생이와 함께 떠나요!> 팝업전시: 34,201명
 - 연예인작가 기획전 <K-컬처의힘:장생포에서 세계로> 전시: 13,119명
 - 길-걷다 여행스케치 <유럽여행의 향기> 전시: 7,817명
 - <한국·유럽 해외예술 교류전> 전시: 9,333명
- 문화예술교육 플랫폼 공간 운영 강화
 - 문화예술교육 상주단체 예술교육프로그램 운영: 3팀, 2,334명
 - 자체 이벤트 프로그램 운영: 1,408명
- 예술 체험형 인문학 강연: 2회 144명
- 시민음악 아카데미: 8강좌(색소폰, 드럼, 바이올린), 152명

5 문화와 예술로 꿈을 이루는 문화예술창작촌

○ 전문예술지원 프로그램 운영

- 예술가 레지던시 운영: 입주작가 17명(문학 14명, 시각 3명)
- 입주작가 소개전 1회, 기획전시 3회, 레지던시 워크숍 1회

○ 생활예술지원 프로그램 운영

- 문화예술아카데미 운영: 13강좌, 231명
 - 교양교육(8강좌, 49명)
 - 전시연계형 프로그램(2강좌, 156명), 공연연계형 프로그램(3강좌, 26명)
- 원데이클래스 운영: 10회, 110명

6 문화예술분야 공모사업 선정 (5건 249,000천 원)

공 모 명	사업내용	사업기관	사업기간 (예산지원)
2025 생활밀착형 문화예술교육 지원사업 ‘가가호호(家加好好)’	문화를 통해 가족간 정서 및 유대감 형성 프로그램	한국문화예술교육진흥원	5월 ~ 12월 (40,000천 원)
유아문화예술교육 지원사업	문화시설기반 유아대상 문화예술교육	울산문화관광재단	5월 ~ 12월 (49,000천 원)
생애주기별 꿈다락 문화예술학교	생애주기별 전세대 대상 프로그램	한국문화예술교육진흥원	6월 ~ 12월 (60,000천 원)
2025년 문화도시 울산 조성사업 구군 특화사업 ‘외항강에 흐르는 문화의 힘’	외항강 문화3경(경) 유적지 활용 전시 연계	울산문화관광재단	4월 ~ 12월 (52,000천 원)
2025년 문화도시 울산 조성사업 구군 특화사업 「다정할지도」	문화기획자 및 예술창작자 역량강화 교육 프로그램 (접근성·배리어프리)	울산문화관광재단	4월 ~ 12월 (48,000천 원)

Ⅲ. 2026년 주요업무계획

목 표

문화와 산업이 만나는 주민행복도시 울산남구 실현



추진전략

- 미래 경쟁력 확보를 위한 ESG 경영 실현
- 가족 단위 방문객을 위한 참여 및 체험프로그램 강화
- 장생포문화창고 전시·공연프로그램 고급화 추진
- 문화예술사업 다각화



주요시책

- 중장기발전계획 수립 및 ESG 경영 기반조성
- 제30회 울산고래축제 개최
- 문화공감 힐링 콘서트 <남구 거리 음악회>
- 제3회 장생포 애니영화제 <JAFF 2026>
- 예술과 일상이 만나는 공간 <장생포문화창고>
- 주민과 함께하는 창작의 마을 <문화예술창작촌>

□ 추진방향

- 영국왕실에서 실제 사용하던 주얼리와 패션, 애장품들을 전시하여 장생포문화창고 브랜드 가치 및 인지도 제고
- 대기업(이랜드그룹) 소속 전문갤러리와 협업을 통하여 완성도 높은 전시 운영

□ 사업개요

- 전시기간: 3개월
- 장 소: 장생포문화창고 4층 전시관 전체(200평 규모)
- 내 용
 - 이랜드뮤지엄(이랜드그룹 소속 전시기획사)이 보유한 50만 여점의 소장품 중 영국왕실 역사 속 여왕과 로열패밀리 관련 물품 80여점 전시
 - ※ 다이애나 비 “세기의 결혼식”에서 착용한 웨딩베일과 다이아몬드 목걸이, 엘리자베스 2세, 빅토리아 여왕, 윈저공부부 등 관련 컬렉션
 - ※ 이랜드뮤지엄과 협업전시 사례(2024년)
 - 대구 이월드, 현대백화점 판교점, 서울디자인재단, 익산보석박물관 등

□ 추진계획

- 세부전시계획 수립 : 2026. 1 ~ 2월
 - 전시일정 조율 및 전시작품 선정과 공간연출 협의
 - 유·무료 관람료 협의 ※ 유료전시할 경우 관람료 전액 재단 수입 가능
- 전시 프로그램 운영 및 홍보방안 강구

□ 소요예산: 300,000천원(구비)

2

장생포 수국 페스티벌 기간 상설문화공연 추진

신규

[공연예술팀(226-1991)]

□ 추진방향

- 전국적으로 명성을 얻고 있는 장생포 수국 페스티벌 기간에 관람객을 위한 이색적이고 재미있는 공연 추진
- 장생포 야간경관 개선사업 추진 활성화에 따라 저녁 시간대에도 관람객들이 장생포에 머물 수 있도록 볼거리 제공

□ 사업개요

- 기 간: 6월(수국 페스티벌 기간 내/ 1일 3회 공연)
- 장 소: 오색수국정원 내 상설무대 설치
- 내 용
 - 특별공연(매주 금·토요일, 총 10회)
 - 지역예술인 등을 활용 다양한 장르 공연(평일)
 - 남구민을 위한 화합 한마당(5회 정도)(노래자랑, 어린이 댄스, 동호회·줌바댄스 등 단체출연)

□ 추진계획

- 상설문화공연 계획수립: 1월 중
- 특별공연 초청 가수 섭외: 2 ~ 3월
 - 인기 연예인, 팝페라 가수, 유명 성악가 등 초청
- 남구민 화합 한마당 참가자 사전 모집: 4 ~ 5월
 - 현장에서 즉석 참여도 가능

□ 소요예산: 116,000천원

- 공연출연료: 29,450천원
- 시스템 운영: 86,050천원
- 일반운영비: 500천원

3 제30회 울산고래축제 2026 개최

[공연예술팀(226-1991)]

□ 추진방향

- 울산고래축제 30주년을 맞아 국내 유일 고래테마 축제로서의 전통과 해양문화·지역관광·도시브랜드가 융합된 미래형 축제로 거듭
- 울산고래축제를 첨단미래형 축제 모델로 고도화하고, 이를 바탕으로 2028년 문화관광축제 인증 획득을 목표로 추진

□ 사업개요

- 기 간: 9 ~ 10월 예정 ※ 2025 울산고래축제: 9. 25. ~ 9. 28. (4일간)
- 장 소: 장생포고래문화특구 일원
- 주요내용
 - ① “기술 콘텐츠 부문 강화”
 - AR/VR 체험존 조성(고래 테마와 연계한 첨단기술 도입)
 - ② “야간 콘텐츠 부문 강화”
 - 멀티미디어 라이트쇼, 스마트 불꽃쇼 연출
 - ③ “관람객 체험형 프로그램 강화”
 - 전 세대 맞춤형 홍보 및 관련 체험관 운영, ESG 친환경 콘텐츠 확대
 - ④ “제30회 울산고래축제 발전을 위한 토론회 개최”
 - 30회 울산고래축제 프로그램, 합리적 운영 방안 등 전문가·시민 의견 수렴을 위한 토론회 개최 ※ 2026년 2월 예정

□ 추진계획

- 30회 울산고래축제 토론회 계획수립('25. 12월 ~ '26. 1월)
 - 관련 분야(축제, 문화예술) 전문가 및 시민 패널 모집
 - 울산고래축제 개최에 관한 토론회 안건 등 수립
- 2026 축제 종합계획(운영방안 등) 기본(안)확정 (2026. 3월)
- 2026 축제 대비 T/F팀 조기 구성
 - 국내외 유명축제 성공사례 분석(벤치마킹) 등

□ 소요예산: 1,700,000천원(시비 500,000, 구비 1,200,000)

4 문화공감 힐링 콘서트 <남구 거리음악회>

[공연예술팀(226-1991)]

□ 추진방향

- 주민 누구나 쉽게 참여하고 즐길 수 있는 다양한 장르 공연
- 고래문화특구 장생포라이트, 불꽃 쇼와 연계하여 시너지 효과 창출
- 남구 문화 활성화를 위한 찾아가는 공연 서비스 제공

□ 사업개요

- 기 간: 2026. 3 ~ 11월(매주 토요일)
- 장 소: 장생포고래문화특구 내
- 내 용
 - 매주 토요일 정기공연(고래박물관 앞)
 - ※ 여름방학 기간 중 어린이 등 가족들이 즐길 수 있는 프로그램 구성
 - 테마가 있는 특집기획공연(연 4회)
 - 연말 특집콘서트 개최 등

□ 추진계획

- 거리 음악회 기본계획수립 : 2026. 1 ~ 2월
- 지역 예술인 공모 : 연 1회(필요시 추가 모집)
- 특집기획공연 초청가수 섭외 : 1 ~ 3월

□ 소요예산: 184,000천원

- 운영인력 인건비: 24,000천원 ○ 시스템 및 홍보: 53,500천원
- 공연출연료: 93,370천원 ○ 일반운영비: 13,130천원

5 제3회 장생포 애니영화제(JAFF 2026)

[전시기획팀(226-0011)]

□ 추진방향

- 여름방학 가족 관람객을 위한 특별 콘텐츠 운영
- 가족이 즐길 수 있는 재미와 감동 제공
- 애니원고등학교와 협업을 지역 문화산업 기반 조성

□ 사업개요

- 기 간: 2026. 7. 30.(목) ~ 8. 2.(일) 4일간
- 장 소: 장생포문화창고 소극장W 외 1개 상영관
- 내 용

- 애니메이션 장·단편 20~25 작품/ 30회 상영 예정
- 애니원고등학교 연계 프로그램 운영
- 베리어프리 작품 등 타겟층을 위한 단독 상영

※ 제2회 애니영화제(2025.7.31.~8.3., 4일간) 방문객 5,137명, 관람객 1,857명
(평균예매율 93% / 전년 대비 10%증)

□ 추진계획

- 상영영화(단·장편) 선정 및 수급: 2 ~ 3월
- 상영작품 GV감독 일정 확인: 4 ~ 5 월 중
- 상영관 시스템 및 홍보물 최종 협의: 7월 중
 - 온라인 사전 참가자 모집, SNS 홍보, 지역 교육청을 통한 홍보
- 특별프로그램 및 영화제 최종점검: 8월 중

□ 소요예산: 100,000천원(구비)

- 애니메이션 상영작 저작권: 50,000천원
- 상영관 시스템 임차: 20,000천원
- 부대행사 프로그램기획 및 운영: 15,000천원
- 홍보물 제작 및 사진·영상촬영: 15000천원

6

예술과 일상이 만나는 공간 장생포문화창고 운영

[전시기획팀(226-0011)]

□ 추진방향

- 어린이 등 가족단위 방문객을 위한 전시·공연 및 체험프로그램 강화
- 장생포문화창고의 특성을 반영한 전시·체험프로그램 적극 발굴로 가족 나들이코스 명소로 각인

□ 추진계획

○ 힐링과 공감의 공연장 소극장W

- 어린이 상설공연 5개 작품선정 및 운영(1개월씩 6개월/ 72회)
- 주요절기 가족 관람형 특집공연(상·하반기 각1회 / 총2회)
- 기획공연(청년·연인·시니어 대상(상·하반기 각1회 / 총2회))

○ 장생포문화창고 대외적 관심도 제고를 위한 이슈성 전시 적극 유치

- 연예인 작가 작품 전시, 유명 일러스트(만화가) 작품 전시 등
- 장생포문화창고만의 특색있는 전시·체험프로그램 발굴

※ 장생포문화창고 특징: 대형전시장(층별 200평), 복합문화공간(전시·체험·공연장, 북 카페, 푸드코트 등), 사계절 바다뷰, 공단야경 및 장생포라이트 운영

○ 문화예술 플랫폼 공간 역할 강화

- 지역예술인의 창작활동 지원을 위한 공모사업 확대
(전시공간 및 홍보 지원, 5팀→10팀)
- 상주 문화예술교육단체와 협업을 통한 체험 콘텐츠 강화로 가족 참여형 프로그램 확대

○ 시민음악 아카데미 운영 : 8강좌(색소폰, 드럼, 바이올린)

□ 소요예산: 1,172,450천원(구비)

- | | |
|-----------------------|-----------------------|
| ○ 공연예술: 320,000천원 | ○ 시각예술: 575,000천원 |
| ○ 문화예술교육 체험: 46,000천원 | ○ 시민음악 아카데미: 44,650천원 |
| ○ 미디어아트: 128,800천원 | ○ 장생포라이트: 58,000천원 |

7 주민과 함께하는 창작의 마을 문화예술창작촌

[전시기획팀(266-0011)]

□ 추진방향

- 생활밀착형 문화예술교육 제공으로 주민들의 문화향유기회 확대
- 예술인의 안정적인 창작활동 지원 및 지역사회 연계 강화

□ 사업개요

- 기 간: 연중
- 장 소: 창작스튜디오131, 아트스테이, 새미골 문화마당
- 내 용: 레지던시, 문화예술아카데미, 주민참여형 프로그램 등

□ 추진계획

구 분	내 용
창작 스튜디오 131	<ul style="list-style-type: none"> ○ 레지던시 프로그램(시각예술, 문학), 워크숍 ○ 기획전, 신진작가 공모전, 결과보고전 등 ○ 전시연계 프로그램(예술가와의 대화 등)
아트 스테이	<ul style="list-style-type: none"> ○ 레지던시 프로그램(문학), 워크숍 ○ 신진창작프로그램(작가·축제 연계) ○ 예술공작소(어린이 및 가족 대상, 장생포초등학교와 연계)
새미골 문화마당	<ul style="list-style-type: none"> ○ 문화예술아카데미(연극·미디어·미술·댄스 등) ○ 월별 테마 워크숍(타로·감정 저널링 아트·조향레시피 디자인 등) ○ 원데이클래스(재단 내 기획행사 연계 체험프로그램 등)

□ 소요예산: 223,000천원(구비)

- 창작촌 문화예술축제: 25,000천원
- 레지던시: 12,000천원
- 바닷마을 아트살롱: 18,000천원
- 문학·미술프로그램: 16,000천원
- 문화예술아카데미: 45,000천원
- 원데이클래스: 5,000천원
- 전시 및 전시연계: 42,000천원
- 예술가 레지던시: 40,000천원
- 입주작가 특별전: 20,000천원